

Villes et Pays d'art et d'histoire
rallye-découverte



raconte-moi

le quartier
Madeleine
à Orléans

Salut !

Nous sommes Jean et Leïla. Nous habitons dans le quartier Madeleine à Orléans. Aujourd'hui, c'est notre Mamie qui nous garde. Mamie Madeleine, nous l'adorons : elle a toujours de bonnes idées ! Aujourd'hui, elle nous a préparé un rallye-découverte dans le quartier : ça tombe bien, elle le connaît comme sa poche !
Ça vous dirait de nous accompagner ?



Attention, c'est un rallye où vous allez travailler les jambes, mais aussi la tête !
En effet, vous devrez découvrir tous les lieux-mystères où il faudra vous rendre, grâce à des informations sur l'histoire du quartier et des indices donnés dans le texte.
La plupart du temps, ces lieux n'existent plus ou alors à l'état de vestiges ! Il vous faudra jouer les détectives ! Une fois sur place, vous devrez observer les lieux pour trouver la réponse à la question posée. Toutes les réponses doivent être notées dans votre livret.

Prêts ? Partez !

Plan du quartier Madeleine



COMMUNE DE
SAINT JEAN DE LA RUELLE



La Loire

→ ÉTAPE N.1

Au Moyen-Âge, ce qu'on appelle aujourd'hui le quartier Madeleine était très éloigné de la ville d'Orléans, qui s'arrêtait alors à la Porte Renard (actuelle place de Gaulle). Au-delà s'étendaient des champs, des vignes et quelques habitations ou lieux de culte, regroupés autour de deux principales voies de circulation.

Cet établissement religieux, créé au IX^e siècle, a marqué l'origine du quartier au point de lui donner son nom. Tout d'abord hôpital, il est devenu prieuré en étant rattaché en 1113 à l'ordre de Fontevraud. Trait particulier: il accueillait des femmes comme des hommes, bien sûr séparés. En 1428, l'établissement entier est détruit par les Orléanais qui craignent qu'il ne serve d'abri aux Anglais. Il a été ensuite reconstruit et a subsisté jusqu'à la Révolution. Plusieurs campagnes de fouilles y ont été organisées et les recherches ont été présentées au public avec beaucoup de succès.



Quel est le nom de ce prieuré près d'Orléans?

LA [] [] [] [] [] [] [] [] [] [] [] [] -

LEZ-ORLÉANS

SUR PLACE

Une stèle a été dressée rue des Charrières, pour marquer l'emplacement du prieuré. Un texte sur l'histoire du lieu y est encore visible. Le nom du fondateur de l'ordre de Fontevraud y est mentionné.

Quels sont son titre et son nom?

[]	[]	[]	[]	[]	[]	[]	[]	[]	[]	[]	[]
[]	[]	[]	[]	[]	[]	[]	[]	[]	[]	[]	[]
[]	[]	[]	[]	[]	[]	[]	[]	[]	[]	[]	[]



Si vous séchez, n'hésitez pas à passer à l'énigme suivante et à revenir à celle-ci un peu plus tard!

ETAPE N.2



Le quartier Madeleine est resté jusqu'au XIX^e siècle un vaste espace voué à l'agriculture, essentiellement les céréales et la vigne. Au milieu de ces champs s'est installé dès le Moyen-Âge un autre établissement religieux. Appelé «des Orgerils», car situé au milieu des champs d'orges, ce fut d'abord une chapelle, puis un prieuré et enfin une église, plusieurs fois détruite et reconstruite. On trouve à présent sur ce lieu une église et une place qui portent le même nom.

Quel est-ce nom ?

□ □ □ □ □ - □ □ □ □ □ □ □ □

SUR PLACE

En faisant le tour de l'église, on remarque une plaque en plexiglas rappelant un événement important de la vie de la paroisse.

Par quel célèbre maître-saintier local ont été fondues les quatre cloches ?

□ □ □ □ □ □ □ □

ETAPE N.3

La victoire sur les Anglais qui assiégeaient Orléans, en mai 1429, a été un tournant décisif de la guerre de Cent Ans. Les rues du Faubourg-Saint-Jean et du Faubourg-Madeleine étaient le théâtre de nombreuses escarmouches entre les Français et les Anglais. Une bastille anglaise y était construite.

Au début de la rue du Faubourg-Madeleine, près du boulevard Jean-Jaurès, se dresse un monument qui rappelle la présence de ce fort ennemi.

Quel est cet élément commémoratif ?

L A □ □ □ □ □ B O I S S É E

SUR PLACE ?

Un texte est inscrit sur le socle du monument, évoquant une mission.

À quelle date cette mission a-t-elle été prêchée ?

□ □ □ □ □





ÉTAPE N.4

Le quartier Madeleine a longtemps été un prolongement de la ville, à l'extérieur du mur d'enceinte. Trois portes marquaient l'entrée du quartier. Elles n'ont été détruites que dans la première moitié du XIX^e siècle.

Quels sont leurs noms ?

La première a été détruite en 1831 et a laissé place au début du XX^e siècle à la petite gare des tramways de Beauce et de Sologne, elle aussi disparue.

□ □ □ □ □ - J □ □ □ □

La deuxième a donné son nom au quai, aménagé en 1822 et 1823, par Louis-Didier Jousselin.

□ □ □ □ □ L □ □ □ □ □

La troisième était située au bas de l'actuel boulevard Jean-Jaurès. Elle aussi un quai à son nom !

□ □ □ □ □ - L □ □ □ □ □ □ □ □ □

ÉTAPE N.5

Créé au XVI^e siècle, cet établissement a d'abord servi d'hospice pour les pestiférés. Il est devenu l'hôpital Saint-Louis en 1625 et occupait toute une partie du quartier, près du quai Madeleine. Transformé en maison particulière, puis en fabrique de poterie et de formes à sucre, l'ensemble est reconverti à la fin du XIX^e siècle en institution d'éducation pour jeunes filles en difficulté, gérée par une communauté religieuse.

Le domaine voisin est devenu un espace vert municipal en 2004, le parc Anjorrant.

Quel est le nom de ce quartier ?

L E

S □ □ □ □ □ □ □ □ □



SUR PLACE

Des locaux successivement bâtis, il ne subsiste que la façade d'une chapelle. Elle a été intégrée à l'architecture d'un nouveau bâtiment construit en 1997.

Quel est le nom de cet établissement ?

L E

□ □ □ □ □ □ □ □ □
 □ □ □ □ □ □ □ □ □
 □ □ □ □ □ □ □ □ □

→ ÉTAPE N.6

D'abord installés au XIX^e siècle entre le boulevard des Princes (actuel boulevard Jean-Jaurès) et la Belle-rue-Saint-Laurent, ces établissements ont été agrandis puis finalement transférés en 1913 rue du Faubourg-Madeleine, avant de fermer en 1982. Il n'en reste que deux bâtiments : la Poste et la Mairie de proximité.

Quels sont ces établissements ?

L E S

□ □ □ □ □ □ □ □ □ □

SUR PLACE

Les ouvertures de ces bâtiments sont ornées de jolies fleurs bleues.

Quelle est la technique utilisée pour les réaliser ?

L A

□ □ □ □ □ □ □ □ □ □



ÉTAPE N.7



Dès le début du XIX^e s., le quartier Madeleine a été fortement marqué par le développement des activités industrielles : manufactures de couvertures de laine réputées dans toute la France, raffineries, machinisme agricole, constructions mécaniques... Une de ces entreprises était pionnière dans la construction hippomobile puis automobile.

Quel est son nom ?

□ □ □ □ □ □ □ □ □ □
□ □ □ □ □ □ □ □ □ □

SUR PLACE

Sur un des bâtiments de la résidence des Beaumonts, rue de Chambord, une plaque commémorative rappelle la présence de ces établissements au XX^e siècle.

Sur la plaque, comptez le nombre de E visibles, puis le nombre de A. Soustrayez les 2 résultats.

Nombre de E: Nombre de A:

E - A = - =

soit, en toutes lettres



ETAPE N.8

Située dans la partie sud du quartier, cette rue porte le nom d'un courageux Orléanais. Il s'est illustré par sa bravoure en sauvant plusieurs dizaines de personnes avec sa barque lors des grandes inondations de 1846 et 1856, qui nous rappellent les dangers de la Loire. Véritable héros local, il est nommé chevalier de la légion d'honneur en 1847.

De qui s'agit-il ?

□ □ □ □ □ □ □ □ C □ □ □ □ □ □

SUR PLAGE

Sur la plaque de cette rue, on peut noter les années de naissance et de décès de ce personnage.

Quelles sont-elles ?

□ □ □ □ - □ □ □ □

ETAPE N.9

Annexe de la paroisse Saint-Laurent, cette chapelle est la plus récente du quartier: elle est inaugurée en 1963. Près de 40 ans plus tard, les paroissiens ont souhaité y installer des vitraux. Œuvres d'un artiste orléanais, Bernard Foucher, ces vitraux ont été réalisés en intégrant des textes et des dessins de frère Christophe, moine de Tibhirine.

Quel est le nom de cette chapelle ?

□ □ □ □ □ -
 □ □ □ □ -
 D E S -
 □ □ □ □ □ □



SUR PLAGE

Sur les verrières composant l'entrée de la chapelle, on retrouve le nom de l'abbaye où vécut Frère Christophe et ses compagnons.

Quel est-il ?

□ □ □ □ □ -
 □ □ □ □ -
 D E - ' □ □ □ □ □ □



ÉTAPE N.10

Ces deux ouvrages d'art encadrent le quartier Madeleine, à l'ouest et à l'est. L'un est français et sa construction a ouvert le XX^e siècle, l'autre est européen et son inauguration l'a clos.



De quoi s'agit-il?

LE
ET LE
DE

ÉTAPE N.11

Entre 1945 et 1960, de grands ensembles immobiliers ont été construits dans le quartier. L'un d'eux est bâti sur une voie qui porte le nom d'un ancien maire d'Orléans. Ce maire s'est beaucoup investi dans la reconstruction de la ville, qui avait subi de graves destructions lors de la seconde guerre mondiale.

De qui s'agit-il?

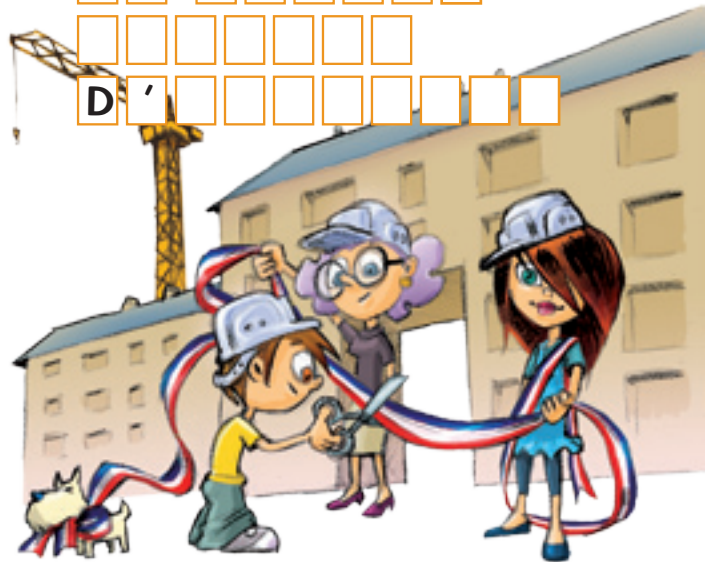
SUR PLACE

À l'abri, au milieu des immeubles, cet espace vert a été inauguré le 11 juin 2011. Il est ouvert aux habitants du quartier qui ont la main verte et est entièrement bio!

Quel est son nom?

LE

D'





Attention! Ne vous pressez pas comme ça! Vous n'avez pas besoin de tout finir dans la journée!



ETAPE N.12

Le quartier Madeleine présente une grande diversité d'habitations. Immeubles bas, petites cités, lotissements et grands ensembles hérités de l'après-guerre cohabitent avec les constructions anciennes, souvent d'origine rurale. De petites maisons, de plus en plus rares, sont bâties dans des ruelles bucoliques qui rappellent le passé agricole et viticole du quartier.

Quel est le nom de ces ruelles étroites?

DES

--	--	--	--	--	--	--	--



SUR PLACE

Des Vignes, du Gris-Meunier: leurs noms rappellent la culture du vin, pratiquée jusqu'au XX^e siècle dans le quartier Madeleine.

Une autre de ces ruelles, à proximité de l'ASELQO, fait référence à un roi français très populaire.

Quel est son nom?



ETAPE N.13

Ce bâtiment a été construit dans les années 1970 sur l'emplacement de l'ancien cimetière Saint-Jean, désaffecté en 1913.

Conçu comme un complexe de loisirs, il abrite la patinoire, la maison des provinces, un dojo et la salle des musiques actuelles, l'Astrolabe. Il porte un titre de noblesse, situé entre le chevalier et le vicomte, qu'on retrouve souvent dans le quartier.

Comment s'appelle ce complexe ?

LE COMPLEXE

□ □ □ □ □ □ □ □

SUR PLACE

Quelles sont les couleurs utilisées pour les lettres installées en hauteur sur la façade du bâtiment ?

□ □ □ □ ET

□ □ □ □ □ □ □ □

ETAPE N.14

À la fin du XIX^e siècle et jusqu'en 1938, les Orléanais disposaient d'un moyen de locomotion moderne pour circuler dans la ville et notamment dans le quartier Madeleine. Après plus de 80 ans d'absence, il fait son retour en 2012 !

De quoi s'agit-il ?

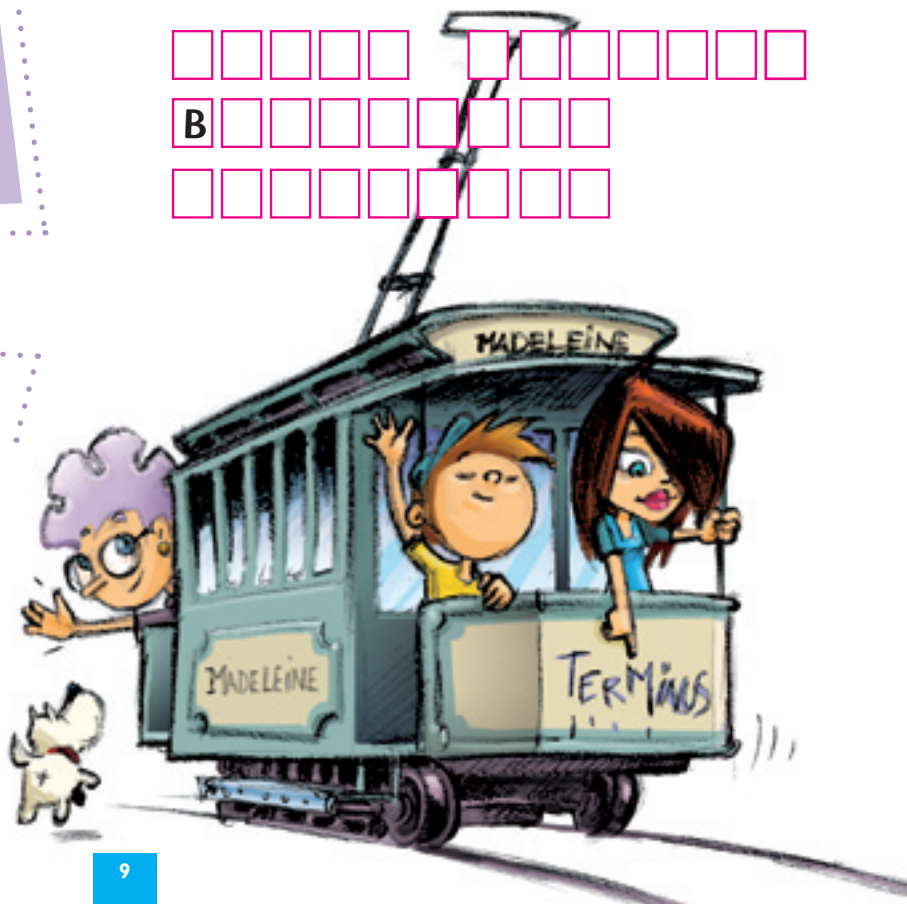
LE □ □ □ □ □ □ □ □

Quel est le nom des 3 stations du quartier ?

□ □ □ □ □ □ □ □ □ □ □ □

B □ □ □ □ □ □ □ □

□ □ □ □ □ □ □ □ □ □



Laissez-vous conter **Orléans, Ville d'art et d'histoire...**

... en compagnie d'un guide-conférencier agréé par le ministère de la Culture
Le guide vous accueille. Il connaît toutes les facettes d'Orléans et vous donne des clefs de lecture pour comprendre l'échelle d'une place, le développement de la ville au fil de ses quartiers. Le guide est à votre écoute. N'hésitez pas à lui poser des questions.

Le service **Ville d'art et d'histoire**

coordonne et met en oeuvre les initiatives d'Orléans, Ville d'art et d'histoire. Il propose tout au long de l'année des activités pour les Orléanais, pour le public scolaire et pour les jeunes. Il se tient à votre disposition pour tout projet.

Orléans appartient au **réseau national** des Villes et Pays d'art et d'histoire

Le ministère de la Culture et de la Communication, direction générale des patrimoines, attribue l'appellation Villes et Pays d'art et d'histoire aux collectivités locales qui animent leur patrimoine. Il garantit la compétence des guides-conférenciers et des animateurs de l'architecture et du patrimoine et la qualité de leurs actions.

Des vestiges antiques à l'architecture du XXI^e siècle, les villes et pays mettent en scène le patrimoine dans sa diversité.

Aujourd'hui, un réseau de 153 villes et pays vous offre son savoir-faire sur toute la France.

À proximité

Blois, Bourges, Chinon, Loches, Tours et Vendôme bénéficient de l'appellation Villes d'art et d'histoire. Les Pays Loire Touraine et Loire Val d'Aubois bénéficient de l'appellation Pays d'art et d'histoire.



Renseignements

Mairie d'Orléans
Direction de la Culture et de la Création
Artistique, Service Ville d'art et d'histoire
Place de l'Étape
45 000 ORLÉANS
tel. : 02 38 79 24 85
www.orleans.fr



Mairie d'Orléans
www.orleans.fr

Conçu par la Mairie d'Orléans - DCCA / Service Ville d'art et d'histoire, 2011
Conception des énigmes : Service Ville d'art et d'histoire et ASELQO Madeleine.
Scénario et rédaction : Anne Bourgeois.
Illustrations : Le Toit à Vaches.
Conception graphique : Laure Scipion d'après la charte de **LM Communiquer**.
Impression : Imprimerie Nouvelle.

N.10 LE ET LE
 DE

N.11
 LE

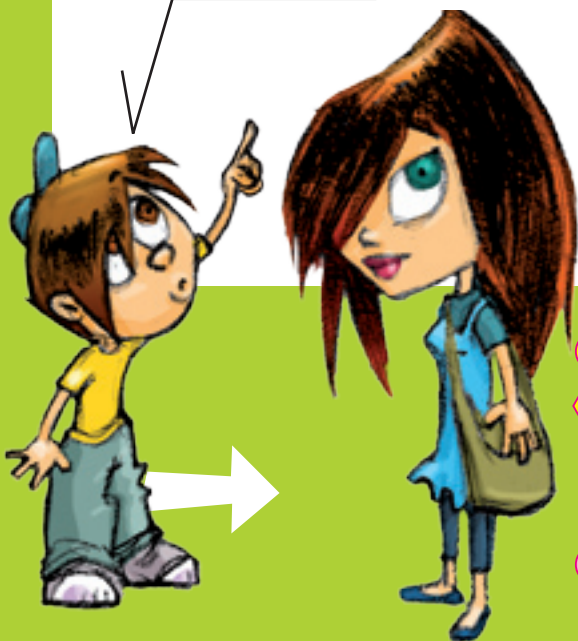
N.12 DES

N.13 LE COMPLEXE
 ET

N.14 LE

 B

Vous avez vu?
 Certaines cases
 sont colorées.



En reportant les lettres colorées dans les cases correspondantes ci-dessous, découvrez le message que Mamie Madeleine nous confie!

A grid of 10 rows and 20 columns of colored shapes (circles, squares, hexagons) used for a word search. The shapes are arranged in a pattern that spells out the message: 'MAMIE MADELEINE VOUS AIME'. The shapes are colored in various colors including yellow, blue, purple, green, orange, pink, and grey.