

JETONS MOINS & TRIONS PLUS
POUR VIVRE MIEUX

COMPOSTER, UN GESTE SIMPLE ET ÉCO-CITOYEN

Rejoignez les
21 000
familles qui
compostent déjà

et allégez de
40 à 50%
le poids de votre
poubelle

www.orleans-metropole.fr

#OrleansMetropole     

ORLÉANS
MÉTROPOLÉ


COMPOSTEZ AVEC ORLÉANS MÉTROPOLE



Orléans Métropole est engagée dans la réduction des déchets

- **20 % de déchets ménagers par habitant d'ici 2027** : c'est l'objectif fixé par le Programme Local de Prévention des Déchets Ménagers et Assimilés d'Orléans Métropole adopté en 2022.



Le compostage est une pratique permettant de réduire de 50 % le poids de nos poubelles !

Orléans Métropole est engagée depuis 2003 dans la promotion active du compostage.

21 000 familles volontaires ont déjà été gratuitement formées et équipées de composteurs. Rejoignez-les !

SOMMAIRE

- 2 Compostez avec Orléans Métropole
- 3 Qu'est-ce que le compostage ?
- 4 Comment composter ?
- 5 Quelles matières composter ?
- 6 Quelles matières NE PAS composter ?
- 7 Les 5 règles d'or du compostage
- 8 Quand et comment récolter le compost ?
- 9 Comment utiliser votre compost «100% maison» ?
- 10 Les réponses à toutes vos questions
- 11 Le jardin pauvre en déchets



QU'EST CE QUE LE COMPOSTAGE ?

Le compostage est un **processus naturel de transformation des matières organiques** de la cuisine et du jardin par des champignons microscopiques, des bactéries, des insectes, des vers de compost..., **en un produit très riche en humus : le compost. Le compostage est un moyen écologique, simple, efficace et gratuit de prendre soin de votre jardin et de vos plantations.**



LE SAVIEZ-VOUS ?

450 kg/an de matières organiques **Produisent** **50 kg** de compost

Pourquoi composter ?

- > **Pour gagner du temps et faire des économies** en vous déplaçant moins en Végé'tri, en achetant moins de terreau, en arrosant moins.
- > **Pour alléger le poids de votre poubelle de 50%** en transformant une partie de vos matières de cuisine et de jardin en une ressource.
- > **Pour améliorer la fertilité de votre jardin** sans produits chimiques.

Chaque année, chaque habitant d'Orléans Métropole jette en moyenne :

60 kg
de déchets de cuisine
à la poubelle

+
56 kg
de déchets de jardin
en déchetterie

=
116 kg
de matières potentiellement
compostables



LE SAVIEZ-VOUS ?

Pour le jardinier, le compost est **un allié précieux**. Il favorise la vie, améliore la structure du sol et l'aide à mieux retenir l'eau... les plantes en sont plus fortes.

COMMENT COMPOSTER ?

Il existe plusieurs façons de composter.

À vous de décider en fonction de la taille de votre jardin et de la quantité de matières que vous voulez composter !

LE COMPOSTAGE EN TAS

Il est recommandé pour les **grands jardins** et pour gérer les **gros volumes de matières** (tontes, feuilles mortes...). Il suffit de les regrouper sur le sol pour former un tas au fond du jardin et de le brasser régulièrement.

Cette technique permet de mieux surveiller le processus et de faciliter les manipulations.



LE COMPOSTAGE EN BAC

Il est idéal pour les jardins de **moins de 1 000 m²**. On regroupe alors les matières issues de la cuisine et celles issues du jardin, coupées en petits morceaux, dans une **structure en bois ou en plastique**.

Cette technique rend le compostage plus facile et plus esthétique dans les petits jardins.



ASTUCE



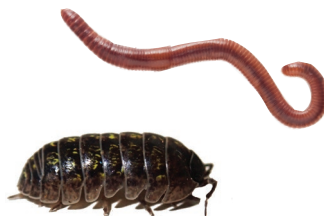
Pour composter plus de matières, fabriquez des composteurs complémentaires avec des matériaux de récupération : bois, grillage...

> **Plus de place pour un composteur ?**

Pensez à recycler les matières du jardin en paillage !

LE SAVIEZ-VOUS ?

Le compost est un véritable écosystème qui abrite de nombreuses espèces : insectes, vers, champignons, bactéries... qui se nourrissent des matières organiques et les dégradent. Leur présence est signe d'un compost en bonne santé !



QUELLES MATIÈRES COMPOSTER ?

Toutes les matières organiques se compostent

> LES MATIÈRES ORGANIQUES DE LA CUISINE



EN CUISINE

- Epluchures de légumes et de fruits
- Filtres et marc de café, sachets de thé
- Bouquets de fleurs fanées
- Essuie-tout, mouchoirs en papier usagés
- Cartonnettes (boîtes d'œufs, rouleaux de papier toilette et d'essuie-tout)
- Os et arêtes de poissons (à compostier avec précaution : enfouir au cœur du compost pour éviter les odeurs)

> LES MATIÈRES ORGANIQUES DU JARDIN

Compostez en priorité les petits déchets verts non traités, sains et non montés en graine, les feuilles et le broyat.



AU JARDIN

- Restes de récoltes de potager, plantes et fleurs fanées
- Mauvaises herbes non montées en graines
- Feuilles mortes
- Petits branchages broyés
- Foin, copeaux, sciure de bois non traités



ASTUCE



En cuisine, stockez vos matières dans un petit récipient, fermé ou couvert, pour éviter de vous rendre au composteur chaque jour.

QUELLES MATIÈRES NE PAS COMPOSTER ?

- Tout ce qui peut créer des nuisances pour vous et votre voisinage
- Ce qui va mettre longtemps à se décomposer
- Ce qui peut être porteur de maladies
- Ce qui est toxique...



EN CUISINE

- Excréments et litières non biodégradables d'animaux
- Lingettes de ménage ou de toilette
- Couches pour bébé
- Poussières de sacs d'aspirateurs
- Grosses coquilles (huitres...)
- Papier glacé et/ou coloré (pub, revues, photos)
- Sacs en plastique dits «biodégradables ou compostables»
- Déchets en plastique, verre, métal
- ...

AU JARDIN

- Gros branchages (diamètre > 2 cm)
- Sciures, copeaux de bois traité
- Terre, sable
- Cendres de charbon (barbecue)
- ...



LES 5 RÈGLES D'OR DU COMPOSTAGE



1 FRAGMENTEZ LES MATIÈRES

Coupez les matières en petits morceaux avant de les déposer dans le composteur

2 VARIEZ LES MATIÈRES ET SUIVEZ LES PROPORTIONS IDÉALES

2/3 de matières humides

(épluchures, plantes fanées, tontes de pelouses,...)

+ 1/3 de matières sèches

(branchages broyés, herbes sèches, feuilles mortes...).

3 AÉREZ VOS MATIÈRES

Un **brassage régulier** (au moins 1 fois / semaine) en surface, à l'aide d'une fourche, garantit une dégradation plus rapide.



4 CONTRÔLEZ ET RÉGULEZ L'HUMIDITÉ

Pour bien fonctionner, un compost doit être humide mais pas trop ! Pour vérifier la bonne teneur en eau, prenez une poignée de matière et pressez-la.

- Si quelques gouttes perlent au travers des doigts
> **l'humidité est idéale.**
- Si le compost est trop sec
> **il faudra l'arroser et mélanger.**
- S'il est trop humide
> **il vous suffira d'y ajouter des matières sèches.**



5 N'OUBLIEZ PAS DE RÉCOLTER VOTRE COMPOST !

Vous retrouverez de la place dans votre composteur et vos plantes seront naturellement plus belles.



ASTUCE



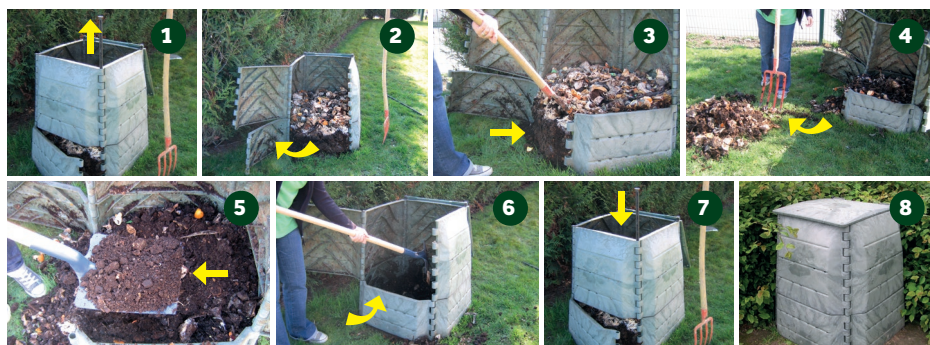
En été, quelques centimètres de paille ou de cartons épais disposés au dessus des matières protégeront le tas du dessèchement ou d'un excès d'humidité.

QUAND ET COMMENT RÉCOLTER LE COMPOST ?

> La transformation de vos matières prendra entre **6 mois et 1 an** en fonction des conditions climatiques et de la qualité de vos interventions.

> **Prélevez le compost quand vous en avez besoin** (en général à l'automne et au printemps).

RÉCOLTE DU COMPOST : MODE D'EMPLOI



1 2 Soulevez le couvercle, tirez une des tiges vers le haut et ouvrez le panneau situé à l'avant du composteur.

3 4 Avec une fourche, enlevez les matières qui ne sont pas encore dégradées. Déposez-les au sol ou sur une bâche à côté du composteur.

5 Une fois la couche de compost atteinte, prélevez le compost dont vous avez besoin à la pelle et mettez-le dans un seau ou une brouette.

6 Une fois que vous avez prélevé le compost, rabattez le bas du panneau ouvert pour faire coïncider les charnières mais sans remettre la tige. Mélangez avec la fourche les matières non compostées restées au sol. A l'aide d'une pelle, remettez-les ensuite dans le composteur.

7 Une fois toutes les matières réintroduites dans le composteur, rabattez le 2^{ème} morceau du panneau en faisant coïncider les charnières. Réintroduisez la tige.

8 Votre composteur est prêt à recevoir d'autres matières organiques.



ASTUCE



Vous pouvez procéder ainsi pour effectuer un grand brassage mensuel sans prélever de compost.

COMMENT UTILISER VOTRE COMPOST « 100% MAISON » ?

Le compost s'utilise jeune ou mûr.

À vous de choisir en fonction des besoins de votre jardin :

> LE COMPOST JEUNE (6 MOIS ENVIRON)

est brun mais assez grossier.

Néanmoins, vous pouvez déjà l'utiliser en surface, en couche épaisse :

- en automne ou en hiver, pour recouvrir le potager ou les plates-bandes dénudées,
- au printemps, autour des plantes vivaces déjà bien développées, des arbustes ou des arbres en évitant que le compost touche le collet des plantes.

> LE COMPOST MÛR (APRÈS 9-12 MOIS ENVIRON)

est de couleur brune et sent bon le sous-bois.

- Après tamisage (facultatif), il peut être utilisé comme « amendement » pour vos plantations d'intérieur et d'extérieur (plantes ornementales, vivaces, semis potagers, gazon, arbres et arbustes...). Dans ce cas ne l'utilisez pas pur, mélangez-le à de la terre de jardin.



QUELQUES REPÈRES DE DOSAGES

Pour les épandages en surface :

- comptez 1 à 2,5 kg par m²
pour les arbres, arbustes, gazon...

Dans le potager : adaptez les apports en fonction des cultures :

- ail, oignon, échalote, céleri... : 1 kg/m²
- fraisier, melon, tomate, poireau, salade... jusqu'à 2 à 3 kg/m²

En pot ou jardinière :

- mêlez 1/3 de compost à 2/3 de terre du jardin
- ou 1/3 de compost, 1/3 de sable et 1/3 de terre de jardin

LES RÉPONSES À TOUTES VOS QUESTIONS

> LE COMPOST SENT-IL MAUVAIS ?

NON ! Un compost bien géré sent le sous-bois, une odeur de nature plutôt agréable. Les mauvaises odeurs proviennent en général d'un défaut d'aération et/ou d'un excès d'humidité.

> Pour les éviter, brassez régulièrement votre compost et ajoutez des matières sèches. Les apports de matières animales (os, gras de viande, arêtes de poissons...) doivent être enfouies au coeur du compost.



> JE N'AI PAS DE POTAGER DANS MON JARDIN, POURQUOI COMPOSTER ?

Le compost est aussi utile dans les jardins d'agrément, simplement déposé au pied de vos massifs fleuris, haies, arbres, arbustes ou gazon. Il les protège et leur assure de bonnes conditions de développement.



> S'OCCUPER D'UN COMPOST PREND-IL BEAUCOUP DE TEMPS ?

Pas vraiment... En observant 5 mn votre compost à chaque fois que vous y versez vos déchets, vous verrez facilement les petits déséquilibres (ex : manque ou excès d'eau, décomposition difficile de certains déchets...). Vous pourrez ainsi rétablir facilement la situation. Vous n'interviendrez alors que de manière ponctuelle et légère sur votre compost.

> UNE AUTRE QUESTION ?

Un doute ? Vos déchets ne se décomposent pas ? Contactez :



LE JARDIN PAUVRE EN DÉCHETS



Jardinez en produisant moins de déchets, c'est facile !

Découvrez quelques gestes simples :

- > **Plantez de préférence des arbustes ou végétaux à croissance lente ou de petite taille** (ex : viorne obier, laurier-tin compact, camélia, fusain, spirée...), ils nécessitent moins d'entretien et génèrent moins de taille.
- > **En complément du compostage, fabriquez vos paillis « 100% faits maison » avec vos tailles ou vos tontes.** Si besoin, broyez-les. Ces matières vous permettront de limiter et ralentir l'apparition des mauvaises herbes.
- > **Lorsque vient le moment de remplacer votre vieille tondeuse, optez pour une tondeuse Mulching.** Elle épandra directement sur la pelouse l'herbe coupée menue, fertilisant ainsi le sol.



ASTUCES



- > Choisissez un **meubler de jardin solide.**

Bien entretenu, il durera ainsi plusieurs années.

C'est autant de déchets en moins dans les déchetteries.

.....

- > Vos enfants sont trop grands et n'utilisent plus la balançoire ou le toboggan ? Ne les jetez pas, **revendez-les ou donnez-les à une association ou à une boutique solidaire.**

.....

- > Pour vos repas au jardin : **évités le tout-jetable.**

Préférez la vaisselle traditionnelle et une jolie nappe en tissu.

Optez pour une cuisine anti-gaspi.



Trucs et astuces pour un jardin naturel

Cultivez votre jardin sans produit toxique, c'est mieux pour votre santé et votre environnement !

Contre les pucerons, pulvérisez du savon noir dilué ou adoptez des larves de coccinelles (européennes et non asiatiques).

La bouillie bordelaise traite des maladies comme le mildiou. À employer avec modération car elle est à base de cuivre. Des colliers de glu mis autour des troncs évitent les invasions de fourmis ou de chenilles dans vos arbres fruitiers.

POUR EN SAVOIR PLUS

- Avec les fiches conseils, astuces et quizz, sur :

<https://www.orleans-metropole.fr/dechets/reduction-des-dechets>

- Sur le site internet de l'ADEME :

<https://www.agirpoulatransition.ademe.fr/particuliers/maison/dechets/5-regles-reussir-compost>

- Le livre de Denis Pépin (Editions Terre Vivante)
« **Compost et paillis pour un jardin sain et productif** »
-

- 12 fiches pratiques sur le jardinage naturel :

<https://www.loiret-nature-environnement.org/zero-pesticide/outils/jardifiches.html>

- Application : <https://compostchallenge.com/>



Orléans Métropole

Espace Saint-Marc

5 place du 6 juin 1944 - CS 95801

45058 Orléans cedex 1

www.orleans-metropole.fr

#OrleansMetropole     

ORLÉANS
MÉTROPOLÉ
